



RBC
ASSURANCES

**ÉTATS FINANCIERS
ET
NOTES D'INFORMATION SOMMAIRE
AU 31 DÉCEMBRE 2006**

**DES FONDS DISTINCTS
MAXIMMC, MENTOR[®], MAXIVU ET OPTION
PLACEMENT**

**Compagnie d'assurance vie RBC
6880, Financial Drive, tour ouest
Mississauga (Ontario)
L5N 7Y5**

ÉTATS ET ANNEXES

Les états et annexes présentés dans cette brochure reflètent les rendements passés des fonds et ne sont pas garants des rendements futurs. Les valeurs des fonds indiquées sont nettes de frais. Les seuls frais imputés aux fonds sont les frais de gestion, les frais de garde, les honoraires des vérificateurs, les intérêts et les frais bancaires.

Remarque :

- **Les rendements supposent le réinvestissement des bénéfices/gains ce qui a pour effet d'augmenter la valeur des parts.**
- **Les rendements ne tiennent pas compte des frais d'acquisition, de rachat, de distribution ou autres charges facultatives, ni des impôts sur le revenu exigibles, qui auraient réduit les rendements.**

Sous réserve des garanties payables au décès ou à l'échéance du contrat, toute partie de la prime ou tout montant affecté à un fonds distinct est investi au risque du titulaire du contrat et peut augmenter ou diminuer en fonction des fluctuations de la valeur marchande de l'actif de ce fonds.

Les titulaires de contrat peuvent obtenir les états financiers semestriels non vérifiés datés du 30 juin sur demande.

UBS Gestion globale d'actifs (Canada) sont les gestionnaires professionnels des placements de Maxim, Mentor, Option Placement et MaxiVu. Les états financiers et rapports annuels des fonds de UBS Gestion globale d'actifs (Canada) sont disponibles sur demande.

Le taux de roulement du portefeuille représente la fréquence à laquelle un gestionnaire renouvelle son portefeuille. Un taux de roulement de 100 % sur une année signifie que le gestionnaire a complètement renouvelé son portefeuille une fois. Plus le taux de roulement du portefeuille au cours d'une année donnée est élevé, plus les frais de négociation payables par le fonds augmentent et plus grandes sont les possibilités que l'investisseur réalise un gain imposable. Il n'y a pas nécessairement de lien entre un taux de roulement élevé et le rendement du fonds. Si le fonds distinct est un « fonds de fonds », le taux de rendement du portefeuille correspond à celui du ou des fonds sous-jacents.

FONDS D'ACCROISSEMENT VARIABLE
NOTE D'INFORMATION SOMMAIRE
LE 31 DÉCEMBRE 2006

OBJECTIF DE PLACEMENT

Le principal objectif du Fonds d'accroissement variable est l'accumulation à long terme du capital par le biais de l'appréciation et du réinvestissement des revenus nets.

POLITIQUE DE PLACEMENT

Le Fonds d'accroissement variable investit dans des parts du Fonds d'actions canadiennes UBS (Canada) géré par UBS Gestion globale d'actifs (Canada).

HISTORIQUE DU RENDEMENT

	1 an	3 ans	5 ans	10 ans
Fonds d'accroissement variable	17,69 %	16,70 %	10,20 %	6,96 %

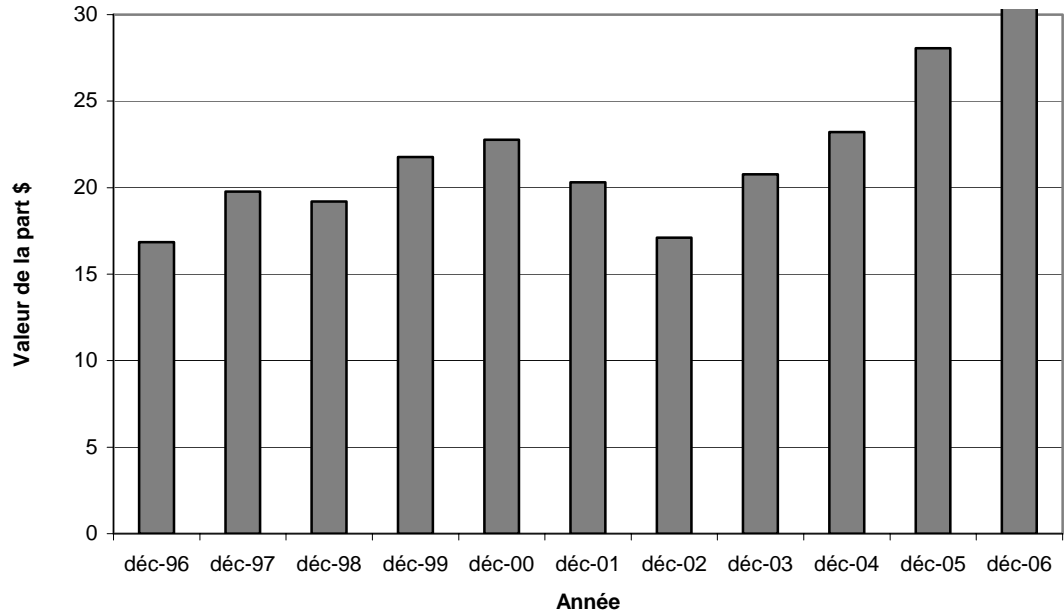
Ratio des frais de gestion : 2,375 %

TAUX DE ROULEMENT DU PORTEFEUILLE : 21%

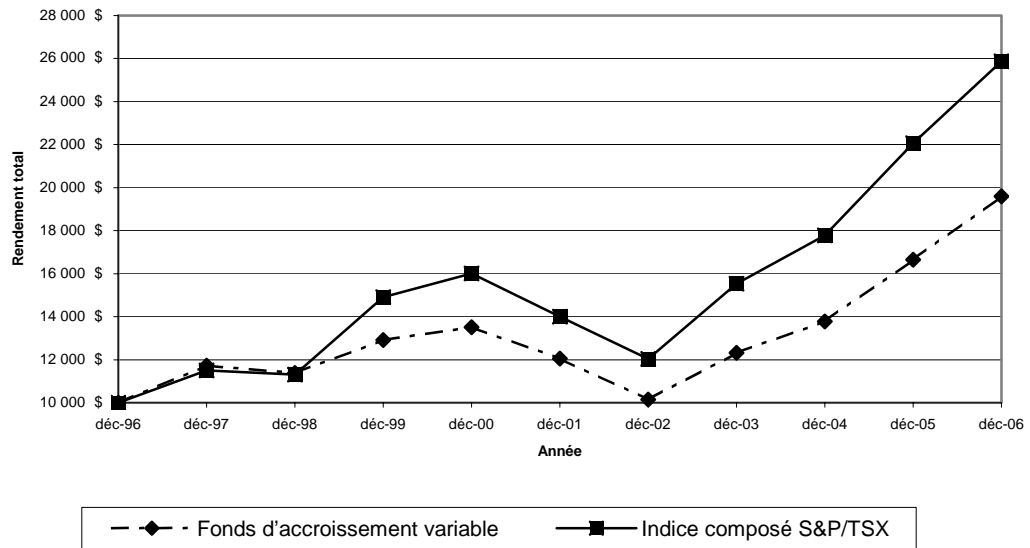
Les 25 plus importants titres en portefeuille du Fonds d'actions canadiennes UBS (Canada) s'établissent comme suit :

Titre	% du portefeuille
Royal Bank CDA, cat. ordinaire	6,4 %
Manulife Fincl Corp	6,1 %
Toronto Dominion BK, cat. ordinaire	6,1 %
EnCana Corporation, cat. ordinaire	4,5 %
Goldcorp Inc, cat. ordinaire	3,7 %
Bank of Nova Scotia, cat. ordinaire	3,6 %
Suncor Energy Inc, cat. ordinaire	3,6 %
BCE Inc, cat. ordinaire	3,1 %
Rogers Communication, cat. B sans droit de vote	2,9 %
Petro-Canada, cat. ordinaire	2,8 %
Talisman Energy Inc, cat. ordinaire	2,6 %
Power Financial Corp, cat. ordinaire	2,5 %
CDN Imp Bank Commerce, cat. ordinaire	2,5 %
Transcanada Corp, cat. ordinaire	2,5 %
Research In Motion, cat. ordinaire	2,2 %
CDN Natl Railway, cat. ordinaire	2,0 %
Alcan Inc, cat. ordinaire	2,0 %
Cameco Corp, cat. ordinaire	2,0 %
Sun Life Fincl Inc, cat. ordinaire	2,0 %
Telus Corp, sans droit de vote	2,0 %
Husky Energy Inc, cat. ordinaire	1,9 %
Teck Cominco Ltd, cat. B à droit de vote subalterne	1,8 %
Agrium Inc, cat. ordinaire	1,8 %
Brookfield Asset Mgt, cat. A avec droit de vote	1,6 %
Shoppers Drug Mart, cat. ordinaire	1,6 %

Rendement du Fonds d'accroissement variable sur 10 ans



Rendement du Fonds d'accroissement variable par rapport à l'indice composé S&P/TSX



Rendement d'un placement de 10 000 \$ dans le Fonds d'accroissement variable par rapport à l'indice composé S&P/TSX. Les valeurs comparatives sont déterminées à la dernière séance boursière de chaque année.

FONDS D'OBLIGATIONS

NOTE D'INFORMATION SOMMAIRE

LE 31 DÉCEMBRE 2006

OBJECTIF DE PLACEMENT

Le Fonds d'obligations a pour principal objectif de dégager des revenus élevés tout en protégeant le capital.

POLITIQUE DE PLACEMENT

Le Fonds d'obligations est investi dans des parts du Fonds obligataire UBS (Canada) géré par UBS Gestion global d'actifs (Canada).

HISTORIQUE DU RENDEMENT

	1 an	3 ans	5 ans	10 ans
Fonds d'obligations	2,14 %	3,66 %	4,48 %	4,58 %

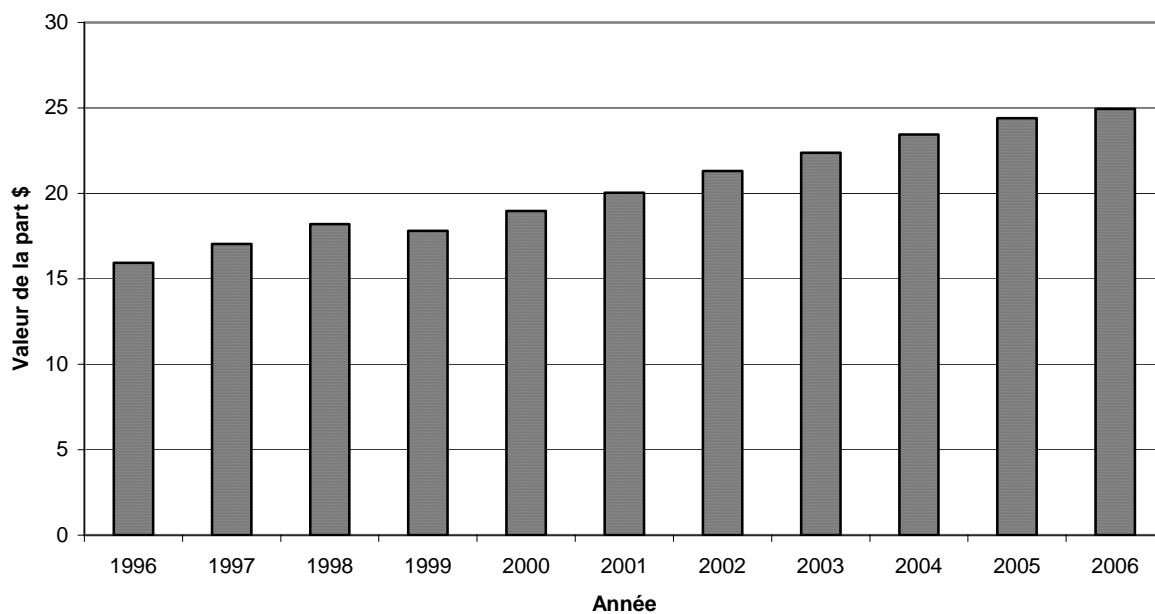
Ratio des frais de gestion : 2,00 %

Taux de roulement du portefeuille : 100 %

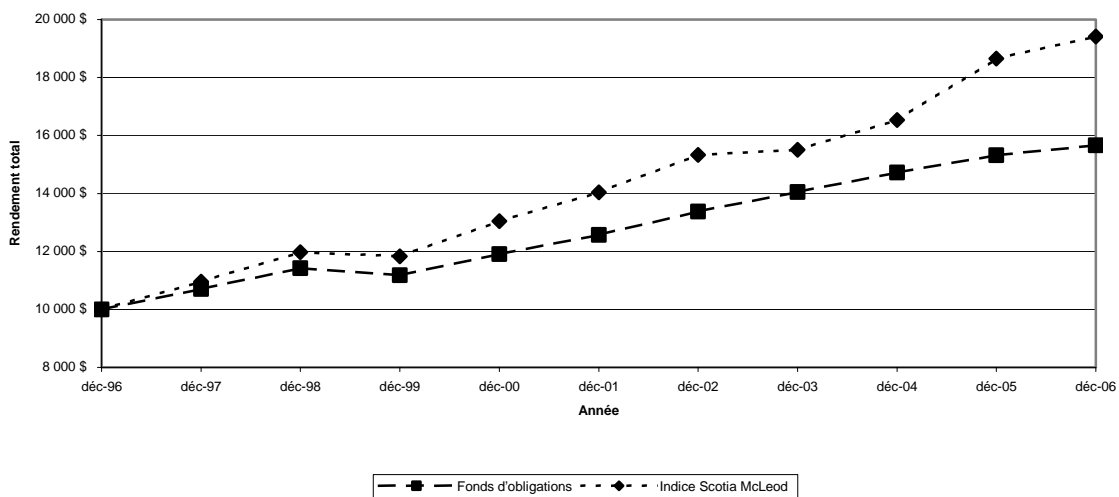
Les 25 plus importants titres en portefeuille du Fonds obligataire UBS (Canada) s'établissent comme suit :

Catégorie	Échéance	Taux d'intérêt	% du portefeuille
Canada Housing Trust	15 sept. 2010	3,550	4,7 %
Farm Credit Corp	5 oct. 2020	4,300	4,3 %
Province du Québec	1 ^{er} oct. 2013	5,250	4,1 %
Farm Credit Corp	1 ^{er} déc. 2015	4,150	3,8 %
Gouvernement du Canada	1 ^{er} juin 2029	5,750	3,7 %
Canada Housing Trust	15 sept. 2011	4,600	3,2 %
Canada Housing Trust	15 mars 2011	4,050	3,0 %
Canada Housing Trust	15 sept. 2007	5,100	2,6 %
Export Dev Canada	3 déc. 2012	5,800	2,4 %
Canada Housing Trust	15 déc. 2008	4,100	2,1 %
Canada Housing Trust	15 sept. 2009	4,650	1,7 %
Gouvernement du Canada	1 ^{er} juin 2033	5,750	1,7 %
Farm Credit Corp	12 avril 2021	4,550	1,4 %
Hydro Québec	15 février 2040	6,000	1,3 %
Commissions scolaires Ontario	22 sept. 2010	6,300	1,2 %
Province de Terre-Neuve	17 oct. 2033	5,600	1,2 %
Ontario Prov Pckg Ex	2 déc. 2018	5,500	1,2 %
Province de l'Ontario	8 mars 2033	5,850	1,2 %
Province du Québec	1 ^{er} déc. 2015	5,000	1,2 %
Province de l'Ontario	2 juin 2035	5,600	1,0 %
GE Capital	23 avril 2008	5,000	1,0 %
Province du Québec	1 ^{er} déc. 2016	4,500	1,0 %
Cap Desjar F/F 09/14	09 mars 2014	3,887	1,0 %
Royal BK CDA DPN	6 juil. 2011	4,920	1,0 %
BC Muni Finance	19 avril 2016	4,650	1,0 %

Rendement du Fonds d'obligations sur 10 ans



Rendement du Fonds d'obligations par rapport à l'Indice Scotia McLeod



Comparaison d'un placement de 10 000 \$ dans le Fonds d'obligations par rapport à l'indice Scotia McLeod. Les valeurs comparatives sont déterminées à la dernière séance boursière de chaque année.

FONDS ÉQUILIBRÉ
NOTE D'INFORMATION SOMMAIRE

LE 31 DÉCEMBRE 2006

OBJECTIF DE PLACEMENT

L'objectif du Fonds équilibré est de maximiser le rendement à long terme tout en observant une philosophie de placement prudente et en protégeant le capital en termes réels.

POLITIQUE DE PLACEMENT

L'actif du Fonds équilibré sera investi dans une combinaison des fonds suivants : le Fonds d'actions canadiennes UBS (Canada), le Fonds obligataire UBS (Canada) et le Fonds marché monétaire UBS (Canada).

La composition du Fonds équilibré par classe d'actif se situera dans les limites suivantes :

Fonds marché monétaire	0 % - 25 %
Titres de participation canadiens	25 % - 75 %
Fonds d'obligations	25 % - 75 %

HISTORIQUE DU RENDEMENT

	1 an	3 ans	5 ans	10 ans
Fonds équilibré	11,05 %	11,11 %	8,01 %	6,08 %

Ratio des frais de gestion : 2,375 %

TAUX DE ROULEMENT DU PORTEFEUILLE DU FONDS ÉQUILIBRÉ : 100 %

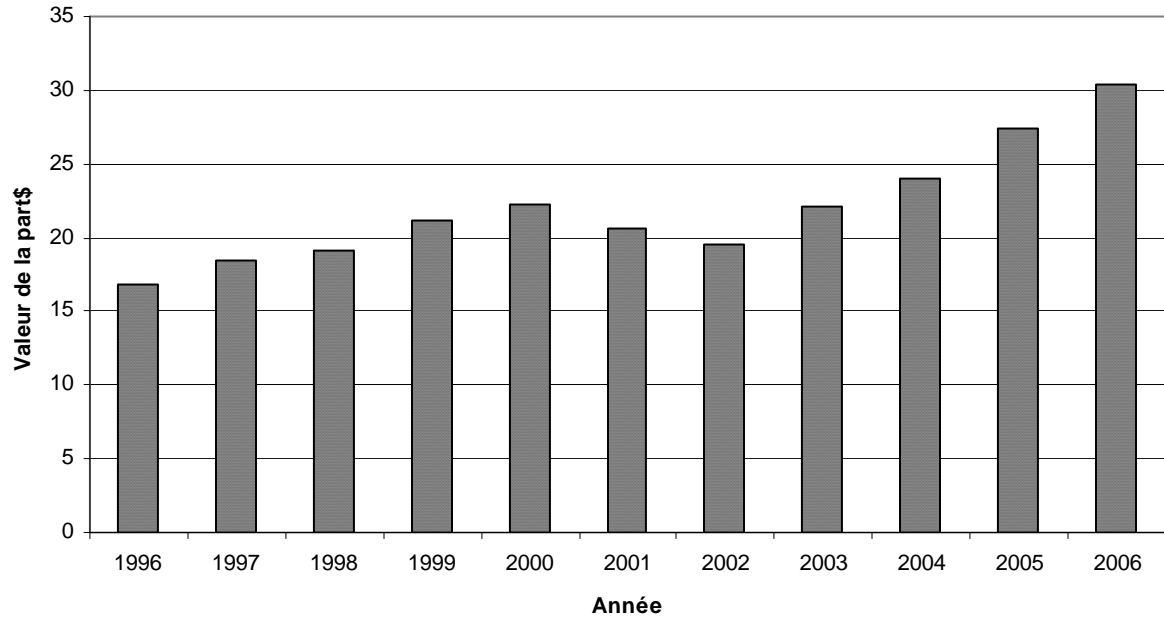
Les 5 plus importants titres en portefeuille du Fonds d'actions canadiennes UBS (Canada) s'établissaient comme suit :

Procure une sécurité	% du portefeuille
Royal Bank CDA, cat. ordinaire	6,4 %
Manulife Fincl Corp Common	6,1 %
Toronto Dominion BK, cat. ordinaire	6,1 %
EnCana Corporation, cat. ordinaire	4,5 %
Goldcorp Inc, cat. ordinaire	3,7 %

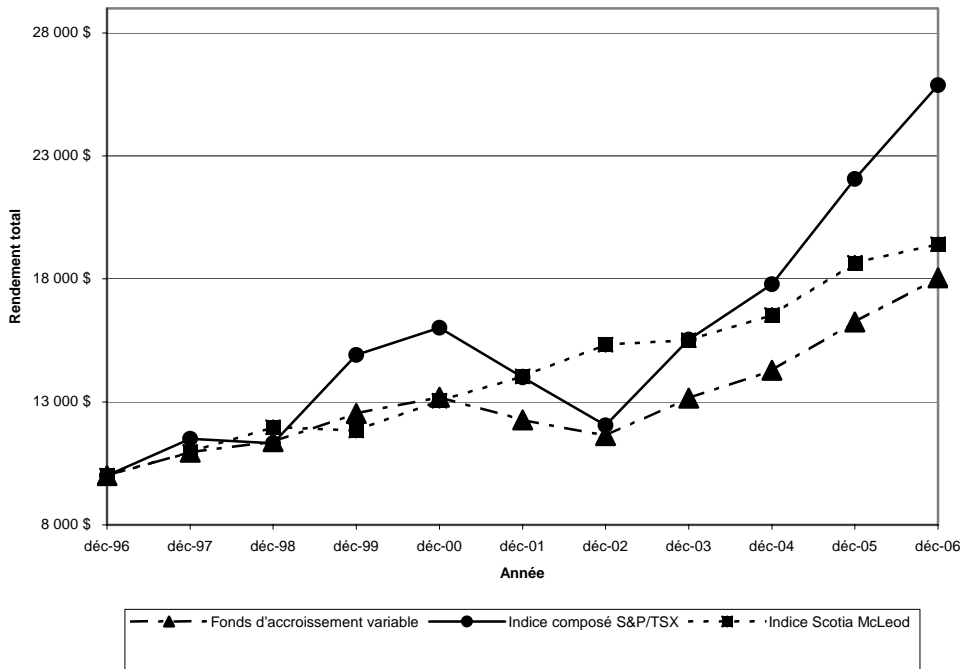
Les 5 plus importants titres en portefeuille du Fonds obligataire UBS (Canada) étaient :

Catégorie	Échéance	Taux d'intérêt	% du portefeuille
Canada Housing Trust	15 sept. 2010	3,550	4,7 %
Farm Credit Corp	5 oct. 2020	4,300	4,3 %
Province du Québec	1 ^{er} oct. 2013	5,250	4,1 %
Farm Credit Corp	1 ^{er} déc. 2015	4,150	3,8 %
Gouvernement du Canada	1 ^{er} juin 2029	5,750	3,7 %

Rendement du Fonds équilibré sur 10 ans



Rendement du Fonds équilibré par rapport à l'indice composé S&P/TSX et l'indice Scotia McLeod



Rendement d'un placement de 10 000 \$ dans le Fonds équilibré par rapport à l'indice composé S&P/TSX et l'indice Scotia McLeod. Les valeurs comparatives sont déterminées à la dernière séance boursière de chaque année.

VÉRIFICATEUR

Les états de l'actif net des Fonds de la Compagnie d'assurance vie RBC ont été vérifiés par Deloitte & Touche s.r.l., BCE Place 181, rue Bay, bureau 1400 Toronto (Ontario).

Rapport des vérificateurs

À l'actionnaire et aux titulaires de polices de la
Compagnie d'assurance vie RBC

Nous avons vérifié le bilan de la Compagnie d'assurance vie RBC au 31 décembre 2006 et les états des résultats, des bénéfices non répartis et des flux de trésorerie de l'exercice terminé à cette date. La responsabilité de ces états financiers incombe à la direction de la Compagnie. Notre responsabilité consiste à exprimer une opinion sur ces états financiers en nous fondant sur notre vérification.

Notre vérification a été effectuée conformément aux normes de vérification généralement reconnues du Canada. Ces normes exigent que la vérification soit planifiée et exécutée de manière à fournir l'assurance raisonnable que les états financiers sont exempts d'inexactitudes importantes. La vérification comprend le contrôle par sondages des éléments probants à l'appui des montants et des autres éléments d'information fournis dans les états financiers. Elle comprend également l'évaluation des principes comptables suivis et des estimations importantes faites par la direction, ainsi qu'une appréciation de la présentation d'ensemble des états financiers.

À notre avis, ces états financiers donnent, à tous les égards importants, une image fidèle de la situation financière de la Compagnie au 31 décembre 2006 ainsi que des résultats de son exploitation et de ses flux de trésorerie pour l'exercice terminé à cette date selon les principes comptables généralement reconnus du Canada.

(signé) Deloitte & Touche LLP
Comptables agréés

Le 14 février 2007
Toronto (Canada)

Fonds de la Compagnie d'assurance vie RBC
ÉTATS FINANCIERS
Le 31 décembre 2006

Fonds d'accroissement variable

État des résultats	Exercice terminé le 31 décembre	
	2006	2005
Revenus		
Distribution par les fonds sous-jacents	\$ 905 948	\$ 1 345 946
Gains réalisés sur la vente de placements	1 044 733	16 814 090
Augmentation (diminution) de la plus-value non réalisée des placements	7 237 220	(8 336 189)
	9 187 901	9 823 847
Charges		
Frais de gestion	1 223 327	1 158 056
Frais bancaires et intérêts	4 871	4 264
Honoraires de vérification	4 191	4 191
	1 232 389	1 166 511
Bénéfice net	\$ 7 955 512	\$ 8 657 336
Bénéfice net par part	\$ 5,18	\$ 5,04

État de l'actif net	Au 31 décembre	
	2006	2005
Actif		
Placements dans des fonds sous-jacents à la valeur marchande	\$ 50 869 880	\$ 48 196 464
Montants à recevoir de la Compagnie d'assurance vie RBC	-	271
	50 869 880	48 196 735
Passif		
Dette bancaire	132 243	-
Montants à payer à la Compagnie d'assurance vie RBC	24 644	-
	156 887	-
Avoir des porteurs de parts	\$ 50 712 993	\$ 48 196 735
Valeur liquidative par part	\$ 33,02	\$ 28,06

État de l'évolution de l'actif net	Exercice terminé le 31 décembre	
	2006	2005
Actif net, au début	\$ 48 196 735	\$ 44 538 655
Dépôts de primes	3 759 446	4 620 527
Bénéfice net	7 955 512	8 657 336
	59 911 693	57 816 518
Moins		
Retraits	9 198 700	9 619 783
	9 198 700	9 619 783
Actif net, à la fin	\$ 50 712 993	\$ 48 196 735
Nombre de parts en circulation	1 535 877	1 717 914

Fonds de la Compagnie d'assurance vie RBC
ÉTATS FINANCIERS
Le 31 décembre 2006

Fonds d'obligations

État des résultats

	Exercice terminé le 31 décembre	
	2006	2005
Revenus		
Distribution par les fonds sous-jacents	\$ 280 102	\$ 313 663
Gains réalisés sur la vente de placements	22 801	37 805
Augmentation (diminution) de la plus-value non réalisée des placements	(55 291)	29 657
	247 612	381 125
Charges		
Frais de gestion	124 625	132 100
Frais bancaires et intérêts	1 028	1 206
Honoraires de vérification	748	748
	126 401	134 054
Bénéfice net	\$ 121 211	\$ 247 071
Bénéfice net par part	\$ 0.52	\$ 1.00

État de l'actif net

	Au 31 décembre	
	2006	2005
Actif		
Placements dans des fonds sous-jacents à la valeur marchande	\$ 5 794 109	\$ 6 015 085
Montants à recevoir de la Compagnie d'assurance vie RBC	-	528
	5 794 109	6 015 613
Passif		
Dette bancaire	3 780	-
Montants à payer à la Compagnie d'assurance vie RBC	2 419	-
	6 199	-
Avoir des porteurs de parts	\$ 5 787 910	\$ 6 015 613
Valeur liquidative par part	\$ 24.94	\$ 24.41

État de l'évolution de l'actif net

	Exercice terminé le 31 décembre	
	2006	2005
Actif net, au début	\$ 6 015 613	\$ 6 293 815
Dépôts de primes	659 419	664 686
Bénéfice net	121 211	247 071
	6 796 243	7 205 572
Moins		
Retraits	1 008 333	1 189 959
	1 008 333	1 189 959
Actif net, à la fin	\$ 5 787 910	\$ 6 015 613
Nombre de parts en circulation	232 108	246 404

Fonds de la Compagnie d'assurance vie RBC
ÉTATS FINANCIERS
Le 31 décembre 2006

Fonds équilibré

État des résultats

	Exercice terminé le 31 décembre	
	2006	2005
Revenus		
Distribution par les fonds sous-jacents	\$ 541 938	\$ 667 098
Gains réalisés sur la vente de placements	270 317	4 293 353
Augmentation (diminution) de la plus-value non réalisée des placements	1 543 454	(2 118 949)
	2 355 709	2 841 502
Charges		
Frais de gestion	455 791	467 137
Frais bancaires et intérêts	2 825	2 780
Honoraires de vérification	2 297	2 297
	460 913	472 214
Bénéfice net	\$ 1 894 796	\$ 2 369 288
Bénéfice net par part	\$ 3,15	\$ 3,50

État de l'actif net

	Au 31 décembre	
	2006	2005
Actif		
Placements dans des fonds sous-jacents à la valeur marchande	\$ 18 329 578	\$ 18 452 261
Encaisse et dépôts à terme	-	67 390
Montants à recevoir de la Compagnie d'assurance vie RBC	-	22 512
	18 329 578	18 542 163
Passif		
Dette bancaire	48 053	-
Montants à payer à la Compagnie d'assurance vie RBC	8 894	-
	56 947	-
Avoir des porteurs de parts	\$ 18 272 631	\$ 18 542 163
Valeur liquidative par part	\$ 30,40	\$ 27,38

État de l'évolution de l'actif net

	Exercice terminé le 31 décembre	
	2006	2005
Actif net, au début	\$ 18 542 163	\$ 18 695 282
Dépôts de primes	1 762 196	2 039 231
Bénéfice net	1 894 796	2 369 288
	22 199 155	23 103 801
Moins		
Retraits	3 926 524	4 561 638
	3 926 524	4 561 638
Actif net, à la fin	\$ 18 272 631	\$ 18 542 163
Nombre de parts en circulation	601 037	677 281

FONDS DE LA COMPAGNIE D'ASSURANCE VIE RBC

Notes afférentes aux états financiers

31 décembre 2006

1. LES FONDS

Les fonds sont des fonds distincts, constitués à l'origine par une société remplacée, la Compagnie d'Assurance-Vie Canadienne Générale, et ne sont plus commercialisés par la Compagnie d'assurance vie RBC.

Fonds d'accroissement variable RBC Vie (« Accroissement variable ») établi le 15 décembre 1989

Fonds d'obligations RBC Vie (« Obligations ») établi le 1^{er} mai 1991

Fonds équilibré RBC Vie (« Équilibré ») établi le 1^{er} mai 1991

Les fonds investissent dans des fonds en gestion commune, administrés par UBS Gestion globale d'actifs.

2. SOMMAIRE DES PRINCIPALES CONVENTIONS COMPTABLES

Ces états financiers ont été dressés conformément aux principes comptables généralement reconnus du Canada. Les principales conventions comptables utilisées dans la préparation des états financiers sont résumées ci-dessous :

a) Placements

Les opérations de placement sont comptabilisées à la date à laquelle elles ont lieu. Les placements sont évalués à leur valeur de marché, ce qui comprend les intérêts courus et les dividendes à recevoir. La valeur de marché est déterminée à partir du cours de clôture publié des parts du fonds sous-jacent à la date d'évaluation.

Les variations de la valeur de marché sont exprimées dans l'augmentation (la diminution) de la plus-value non réalisée des placements. Les gains et les pertes réalisés à la vente des parts sont calculés au coût moyen.

b) Évaluation des fonds

La valeur liquidative par part s'obtient en divisant la valeur liquidative du fonds par le nombre total de parts en circulation au moment du calcul. La valeur liquidative des fonds est déterminée chaque vendredi à 16 h 30 (heure normale de l'Est) au siège social de la Compagnie d'assurance vie RBC situé à Meadowvale, en Ontario.

c) Frais imputables aux fonds

Chaque fonds est responsable du paiement des frais et honoraires ayant trait à l'exploitation du fonds en question, notamment les frais de garde et de gestion, les honoraires de vérification, les frais bancaires, l'intérêt, les frais de courtage sur les opérations sur valeurs et tous les impôts indirects.

d) Impôts sur le revenu

En vertu des dispositions de la *Loi de l'impôt sur le revenu du Canada*, les fonds sont réputés être des fiducies non testamentaires et sont réputés avoir attribué la totalité de leur revenu aux titulaires de contrat. De la même manière, les gains ou les pertes en capital nets des fonds sont réputés être ceux des titulaires de contrat. Par conséquent, les fonds ne sont pas assujettis à l'impôt sur leur revenu net, y compris les gains en capital nets réalisés.

FONDS DE LA COMPAGNIE D'ASSURANCE VIE RBC

Notes afférentes aux états financiers

31 décembre 2006

3. AVOIR DES PORTEURS DE PARTS

Les parts des fonds, qui peuvent être rachetées au gré du porteur conformément aux dispositions des contrats s'y rattachant, n'ont aucune valeur nominale, et le nombre de parts qui peuvent être émises est illimité. Les parts des fonds sont émises ou rachetées sur une base hebdomadaire à la valeur liquidative par part déterminée après réception de l'ordre d'achat ou de rachat, respectivement, par la Compagnie d'assurance vie RBC. Le tableau qui suit fait état des émissions et des rachats de parts.

	2006		2005	
	<u>Parts émises</u>	<u>Produit de l'émission des parts</u>	<u>Parts émises</u>	<u>Produit de l'émission des parts</u>
Fonds d'accroissement variable	126 254	3 759 446 \$	182 362	4 620 527 \$
Fonds d'obligations	27 103	659 419 \$	27 200	664 686 \$
Fonds équilibré	62 091	1 762 196 \$	77 618	2 039 231 \$

	2006		2005	
	<u>Parts rachetées</u>	<u>Sommes versées au rachat des parts</u>	<u>Parts rachetées</u>	<u>Sommes versées au rachat des parts</u>
Fonds d'accroissement variable	308 291	9 198 700 \$	382 605	9 619 783 \$
Fonds d'obligations	41 399	1 008 333 \$	49 138	1 189 959 \$
Fonds équilibré	138 335	3 926 524 \$	177 501	4 561 638 \$

FONDS DE LA COMPAGNIE D'ASSURANCE VIE RBC

Notes afférentes aux états financiers

31 décembre 2006

4. SOMMAIRE DES RENSEIGNEMENTS FINANCIERS

	<u>2006</u>	<u>2005</u>	<u>2004</u>	<u>2003</u>	<u>2002</u>
VALEUR LIQUIDATIVE PAR PART a)					
Accroissement variable	33,02 \$	28,06 \$	23,22 \$	20,77 \$	17,11 \$
Obligations	24,94	24,41	23,45	22,38	21,31
Équilibré	30,40	27,38	24,06	22,16	19,60
BÉNÉFICE NET (PERTE NETTE) PAR PART b)					
Accroissement variable	5,18 \$	5,04 \$	2,55 \$	3,66 \$	(3,21) \$
Obligations	0,52	1,00	1,13	1,01	1,27
Équilibré	3,15	3,50	2,05	2,61	(1,15)
RATIO DES FRAIS DE GESTION, autres que les frais et commissions de courtage c)					
Accroissement variable	2,40 %	2,40 %	2,49 %	2,32 %	2,81 %
Obligations	2,15 %	2,20 %	2,18 %	2,18 %	2,17 %
Équilibré	2,49 %	2,53 %	2,61 %	2,57 %	2,75 %
FRAIS DE GESTION d)					
Accroissement variable	1 223 327 \$	1 158 056 \$	1 110 701 \$	1 024 163 \$	1 092 054 \$
Obligations	124 625	132 100	137 085	143 101	147 445
Équilibré	455 791	467 137	488 202	522 533	591 934
AUTRES FRAIS e)					
Accroissement variable	9 062 \$	8 455 \$	9 465 \$	12 711 \$	17 553 \$
Obligations	1 776	1 954	2 120	2 903	3 715
Équilibré	5 122	5 077	5 508	7 342	10 075

- a) La valeur liquidative par part est calculée en divisant la valeur liquidative du fonds par le nombre total de parts en circulation du fonds à la fin de l'exercice.
- b) D'après le nombre moyen de parts en circulation à la fin de l'exercice.
- c) Les ratios des frais de gestion des fonds sont fondés sur les charges imputées directement aux fonds (autres que les commissions de courtage et les impôts relatifs aux opérations sur valeurs) plus, s'il y a lieu, les charges des fonds sous-jacents, calculées sur une base moyenne pondérée selon la pondération des fonds sous-jacents, et sont exprimés en pourcentage de la valeur liquidative moyenne annuelle calculée pour l'émission des parts des fonds.

FONDS DE LA COMPAGNIE D'ASSURANCE VIE RBC

Notes afférentes aux états financiers

31 décembre 2006

4. SOMMAIRE DES RENSEIGNEMENTS FINANCIERS (suite)

- d) En contrepartie de ses services de gestion et de ses conseils de placement, la Compagnie d'assurance vie RBC a droit à des frais de gestion. Le montant maximal des frais de gestion, à l'exception de la TPS, est calculé en fonction des pourcentages annuels suivants, imputés chaque semaine aux valeurs liquidatives respectives des fonds :

Fonds d'accroissement variable	Jusqu'à 2,375 %
Fonds d'obligations	Jusqu'à 2,000 %
Fonds équilibré	Jusqu'à 2,375 %

- e) Les frais de garde, les honoraires des vérificateurs, les intérêts et les frais bancaires sont payables par le fonds.

5. TABLEAU DES ACTIFS INVESTIS

	<u>Nombre de parts</u>	<u>Coût</u>	<u>% du fonds détenu</u>	<u>Valeur de marché</u>	<u>Valeur de marché par part</u>
Fonds d'accroissement variable					
Fonds d'actions canadiennes en gestion commune (Canada) UBS	353 693	45 876 311 \$	2,05 %	50 869 880 \$	143,82 \$
Fonds d'obligations					
Fonds d'obligations en gestion commune (Canada) UBS	641 914	5 576 274 \$	0,41 %	5 794 109 \$	9,03 \$
Fonds équilibré					
Fonds d'obligations en gestion commune (Canada) UBS	771 298	6 650 399 \$	0,49 %	6 961 971 \$	9,03 \$
Fonds d'actions canadiennes en gestion commune (Canada) UBS	74 921	9 713 738 \$	0,43 %	10 775 529 \$	143,82 \$
Fonds du marché monétaire en gestion commune (Canada) UBS	59 207	592 078 \$	0,12 %	592 078 \$	10,00 \$

Les états financiers des fonds UBS Gestion global d'actifs peuvent être fournis sur demande.

® Marques déposées de la Banque Royale du Canada. RBC Assurances est une marque déposée de la Banque Royale du Canada. ^{mc} Marque de commerce de la Banque Royale du Canada. Utilisées sous licence.